

Grosfillex®

ALLES OVER
PVC WAND- EN
PLAFONDBEKLEDING

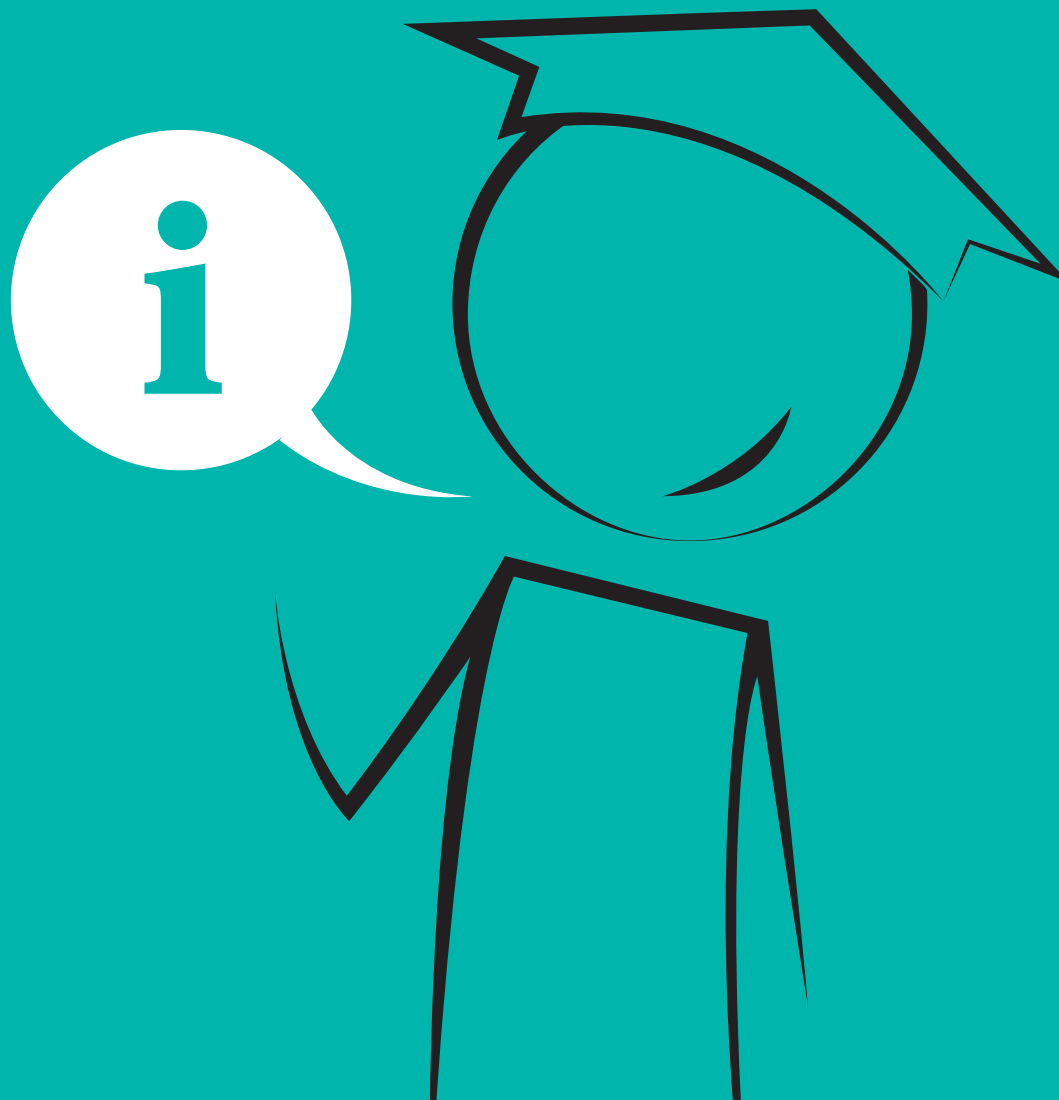


inhoudsopgave

HOOFDSTUK 1 - KENNISMAKING MET PVC-WANDBEKLEDING	5
1 - Wat is PVC-wandbekleding?	6
2 - Waarom zou ik PVC-wandbekleding kiezen?	8
3 - Waar plaats ik PVC-latten?	10
4 - Waarom kies ik voor het merk Grosfillex?	12
5 - Waar kan ik Grosfillex-producten kopen en wat omvat het assortiment?	14
HOOFDSTUK 2 - VOORBEREIDING	17
1 - Een 'beschadigde' of 'gezonde' wand herkennen	18
2 - Het type plaatsing tegen de wand kiezen	20
3 - Het type plaatsing tegen het plafond kiezen	22
4 - De afwerkingsprofielen niet vergeten	24
5 - Het benodigde gereedschap	26
6 - De ruimte voorbereiden en latten plaatsen	28

HOOFDSTUK 3 - PLAATSING TEGEN DE WAND	31
1 - Plaatsing tegen de wand.....	32
2 - Kleine, zelfklevende formaten tegen de wand plaatsen.....	34
3 - Tips voor plaatsing tegen de wand.....	36
4 - De meest gestelde vragen.....	38
5 - Een oneindige wand maken.....	40

HOOFDSTUK 4 - PLAATSING TEGEN HET PLAFOND	43
1 - Plaatsing tegen het plafond.....	44
2 - Tips voor plaatsing tegen het plafond.....	46
3 - Een oneindig plafond maken.....	48



HOOFDSTUK 1

KENNISMAKEN
MET PVC-
WANDBEKLEDING

1

Wat is PVC-wandbekleding?

PVVC-wandbekleding is een oplossing voor het renoveren, verfraaien of decoreren van een binnenwand, onafhankelijk van de staat ervan. Het kan tegen een gedeelte of de hele wand geplaatst worden, in verticale of horizontale richting.

- PVC-latten zijn verkrijgbaar in de vorm van:
 - **ALVEOLAIRE LATTEN** met afmetingen die variëren volgens het gebruik:
 - Latten van 1m20 > bijzonder eenvoudig te plaatsen, voor decoratieve composities.
 - Latten van 2m60 > bijzonder snel te plaatsen per m², voor kant-en-klare decoratie.
 - Latten van 4 m > ideaal voor plafonds.
 - **MASSIEVE, ZELFKLEVENDE LATTEN:**
 - Latten van 91x15 cm
 - Tegels van 30x30 cm



4M



2M60

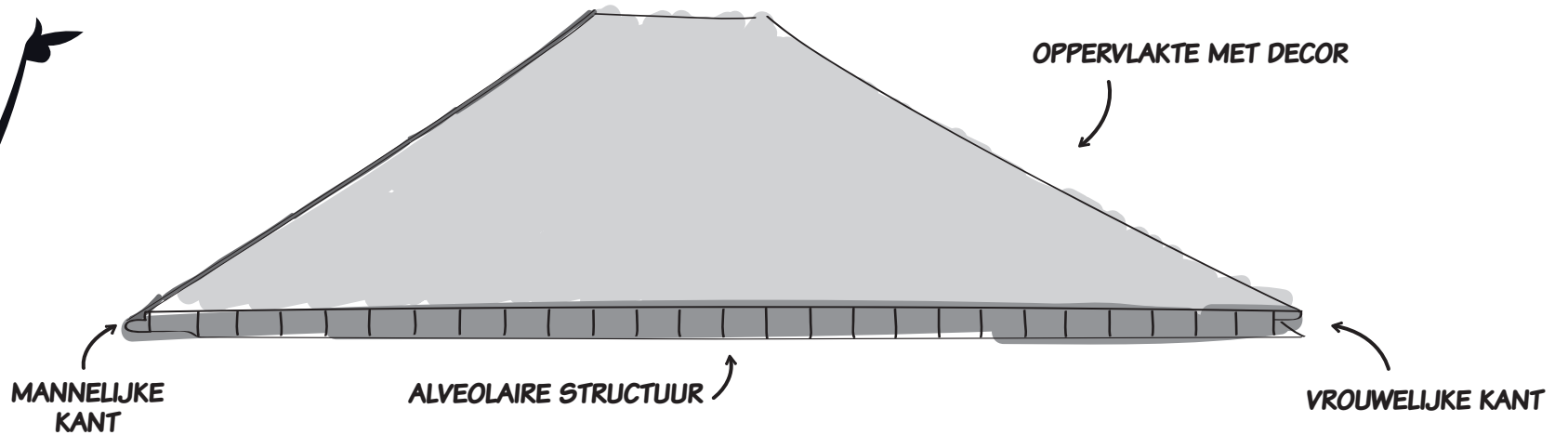


1M20

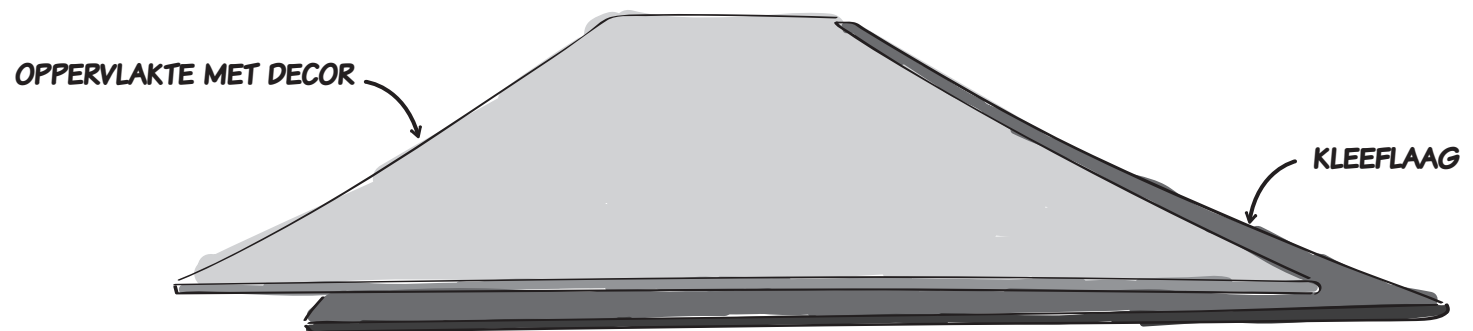


**TER
HERINNERING...**

ALVEOLAIRE LATTEN



MASSIEVE, ZELFKLEVENDE LATTEN



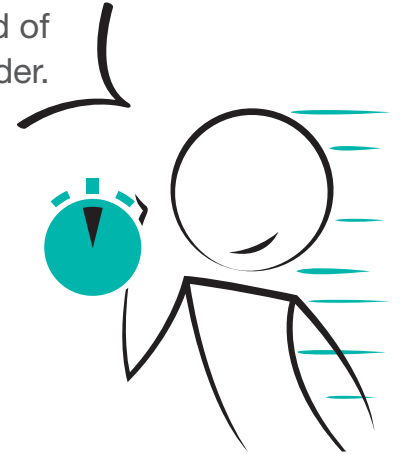
2

Waarom zou ik PVC-wandbekleding kiezen?

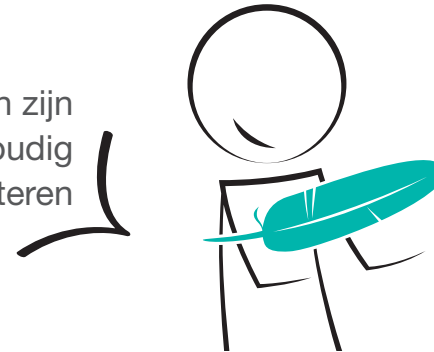


De bekleding van Grosfillex is bijzonder stevig en **EENVOUDIG ...**

... EN SNEL TE PLAATSEN, in elke ruimte van het huis, tegen de wand of het plafond of op een de schuine zolder. Het is eenvoudig op elke gewenste maat te snijden.



De latten, tegels en panelen zijn **LICHT** en dus eenvoudig te hanteren



U WERKT SCHOON:

geen gebruik van vervuilende producten voor het lijmen of voegen, geen druijpers.



PVC-latten zijn **BIJZONDER GOED BESTAND TEGEN WATER**, het is bijzonder populair voor de badkamer en keuken.

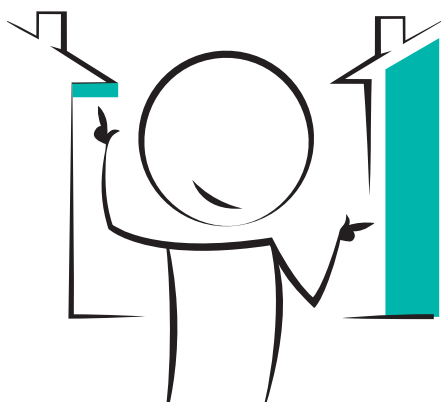
Grosfillex-bekleding is waterafstotend en onbederfelijk (bestand tegen schimmels).

Ze worden ook gebruikt in openbare gebouwen (ziekenhuizen, scholen, kantoren, hotels, fabrieken ...).

Sommige panelen worden gebruikt in 'white rooms' (melkerijen, verwerkingsruimtes voor voedingsmiddelen ...) omdat ze hygiënisch zijn.

Grosfillex-bekleding is **VOORDELIG**: besparing van tijd en arbeid in verhouding tot andere wandoplossingen.

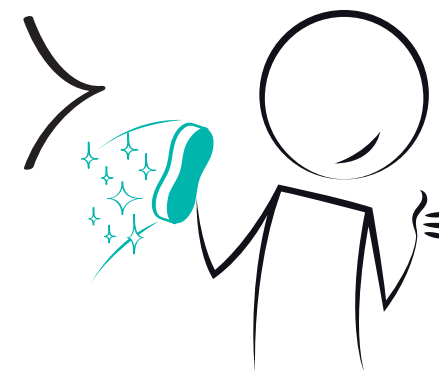
En het is bijzonder rendabel op budgetgebied: meestal is de prijs van PVC-latten ook interessanter als u naar de prijs per vierkante meter kijkt.



De kleuren van de PVC-bekleding worden **GEGARANDEERD** dankzij de **BESCHERMENDE LAK** op de gedecoreerde latten. Sommige decors kunnen buiten gebruikt worden.

Grosfillex-bekleding is **ONDERHOUDSARM**: een zachte doek en wat zeepwater zijn voldoende.

Grosfillex-bekleding biedt een **GOEDE WEERSTAND BIJ BRAND** (zie de brandklassering per assortiment). Ze branden moeilijk en doven zichzelf..



De PVC-bekleding van Grosfillex is **100% RECYCLEBAAR**.

3

Waar plaats ik PVC-latten?

- Op alle binnenwanden, onafhankelijk van de ruimte:
 - Keuken
 - Woonkamer
 - Slaapkamer
 - Bijkeuken
 - Badkamer, want vele soorten wandbekleding van Grosfillex zijn ook 100% waterdicht, dus ideaal voor de badkamer (in het bijzonder voor een douchecabine).
- Tegen de hele wand of een gedeelte ervan:
 - Boven het aanrecht
 - Tegen een grondmuur
 - Aan het hoofdeinde van het bed.
- Tegen plafonds en beschut tegen de dakrand buiten.

De ondergrond moet vlak (onregelmatigheden tot 3 mm), droog en schoon zijn. De meeste ondergronden zijn geschikt: behang, tegels, geschilderde wanden, geplamuurde wanden, schrootjes. Verschillende manieren van plaatsen zijn mogelijk volgens de staat van de wand (zie het hoofdstuk voorbereiding).

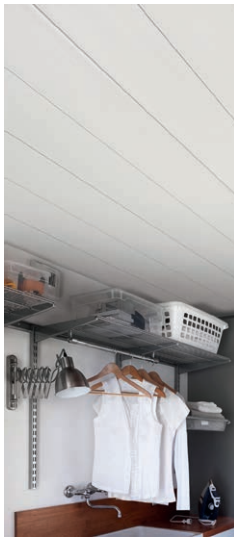


Niet plaatsen in de nabijheid van een krachtige warmtebron: radiator, schouw, kookplaat, raam op het Zuiden ...

tips

Verticale plaatsing van latten en decoratieve panelen laat uw ruimte hoger maar ook smaller lijken.

Door horizontale plaatsing van PVC-latten lijkt uw ruimte breder maar ook lager.



**IK KAN ZE IN ELKE
RUIJTE EN ZELFS
BUITEN PLAATSEN!**



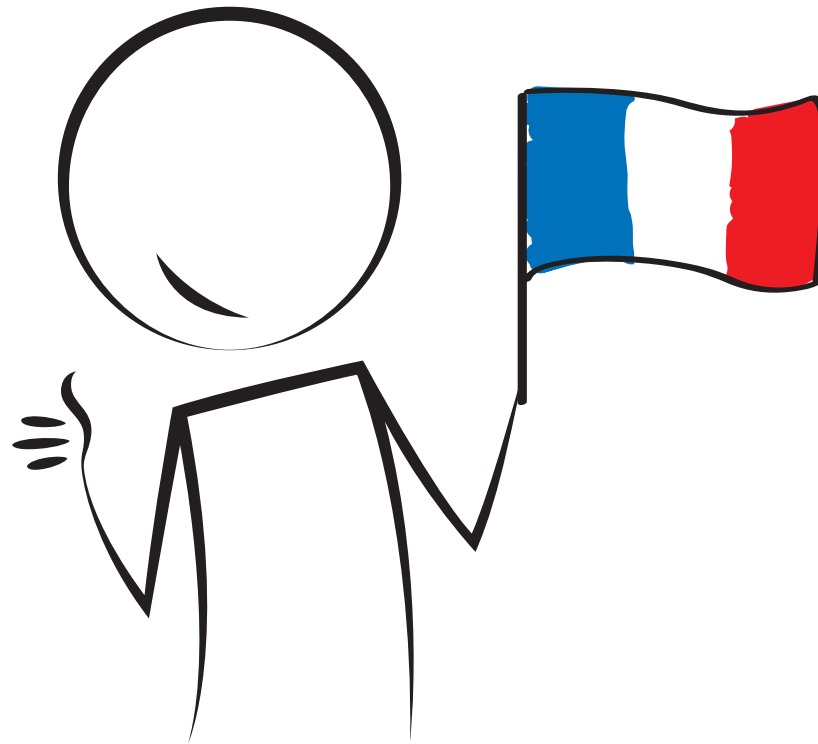
4

Waarom kies ik
voor het merk
Grosfillex?

Grosfillex ontwerpt, produceert en commercialiseert decoratieve bekledingspanelen die 100% in Frankrijk gemaakt worden, 10 jaar garantie hebben en voldoen aan de verschillende Franse en Europese regelgevingen en normen.

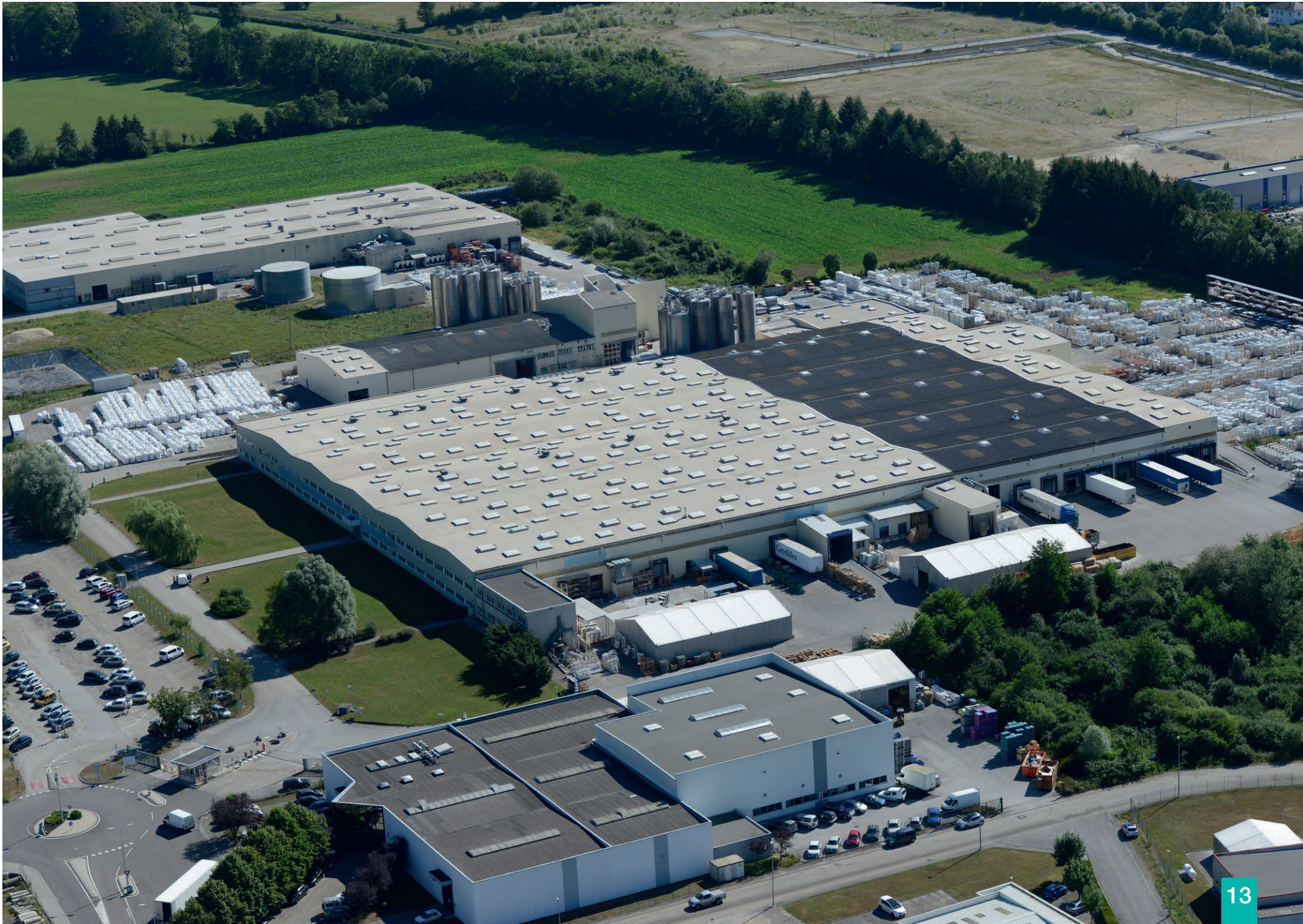
Grosfillex is de Europese leider op deze markt en biedt een bijzonder uitgebreid assortiment dat geschikt is voor elk interieur: wit, hout, steen, moderne kleuren ... en innoveert voortdurend.

Voor een perfecte decoratie van uw interieur zijn er ook afwerkingsprofielen in de kleuren van de panelen verkrijgbaar. Sommige zijn zelfs met het decor van de latten bedrukt.



GARANTIE
GUARANTEE
10^{*}
JAAR/YEAR

* Behalve Gx Wall 2 jaar



5

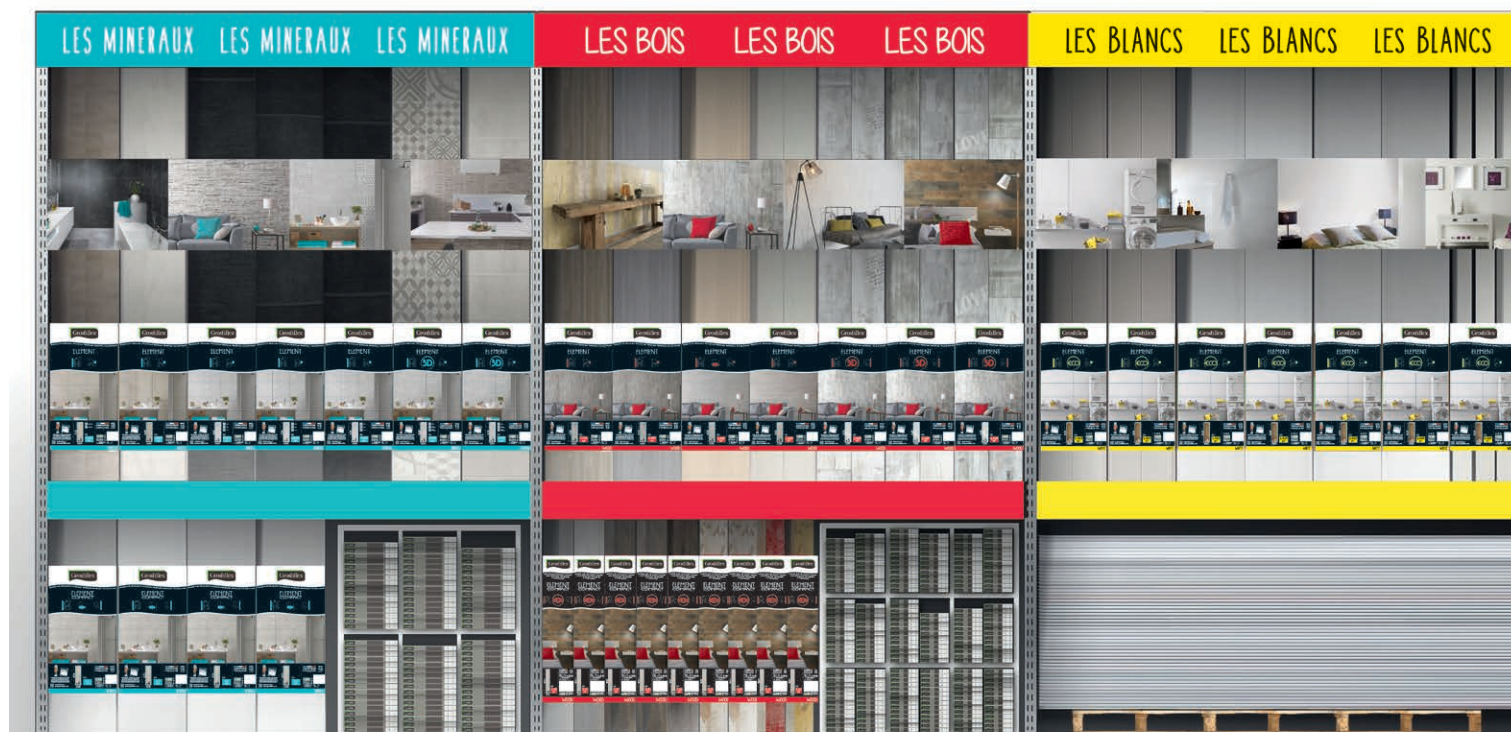
Waar kan ik
Grosfillex-
producten
kopen en wat
omvat het
assortiment?

De wand- en plafondbekleding is in Frankrijk in de grote doe-het-zelfwinkels verkrijgbaar, op de houtafdeling, in winkels of bij gespecialiseerde Grosfillex-winkels.

U vindt de lijst met verkopers op: www.grosfillex.com/fr/trouver-un-distributeur

Ons productaanbod is in vier categorieën onderverdeeld: mineralen 'Mineral', hout 'Wood', wit 'White' en plafonds. U kunt deze categorieën terugvinden dankzij de kleurcodes.

DE HOUTAFDELING



DE VERPAKKING



DE PRODUCTVOORDELEN

HET EINDRESULTAAT

AANBEVOLEN
ACCESSOIRES

DE CATEGORIE

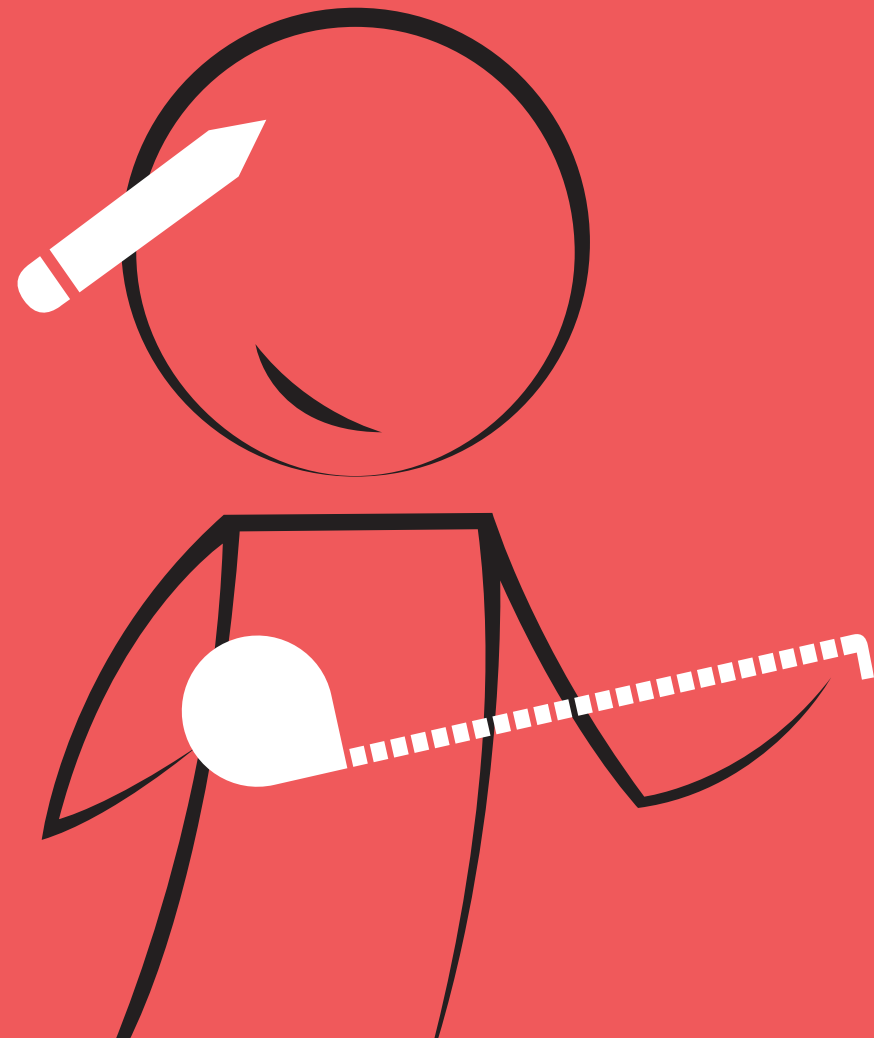
INHOUD VAN DE VERPAKKING
EN FORMAAT VAN DE LAT

AANTAL VIERKANTE
METER

LES PLAFONDS LES PLAFONDS LES PLAFONDS



Pensez à vos profils de finition !



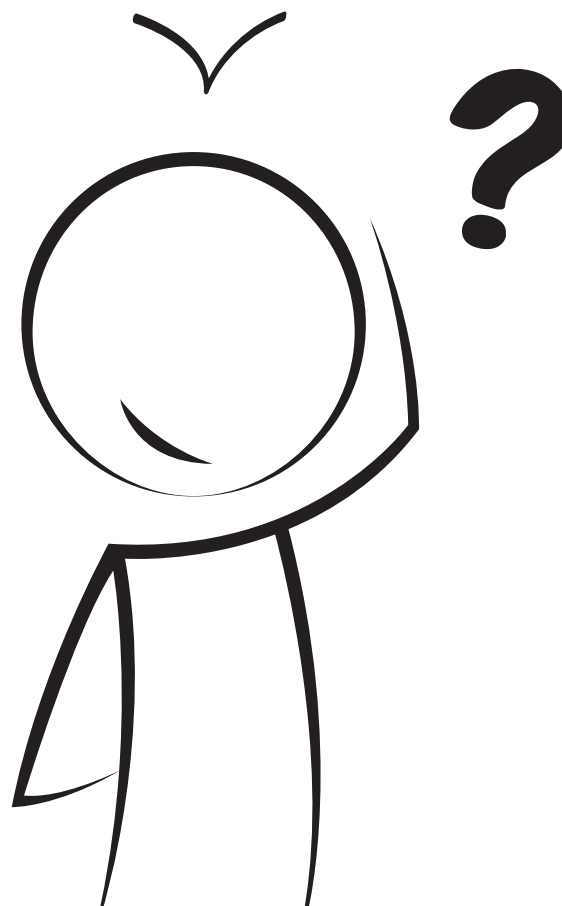
HOOFDSTUK 2

VOORBEREIDING

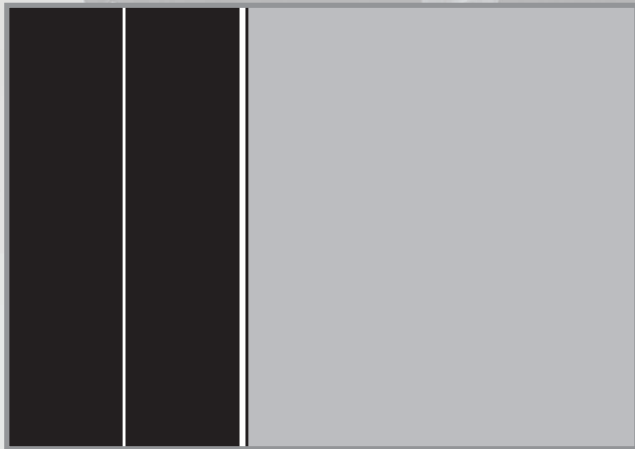
1

Een
'beschadigde'
of 'gezonde'
wand
herkennen

**EEN GEZONDE WAND ...
EEN BESCHADIGDE WAND ...
HOE ONTDEK IK DAT?**



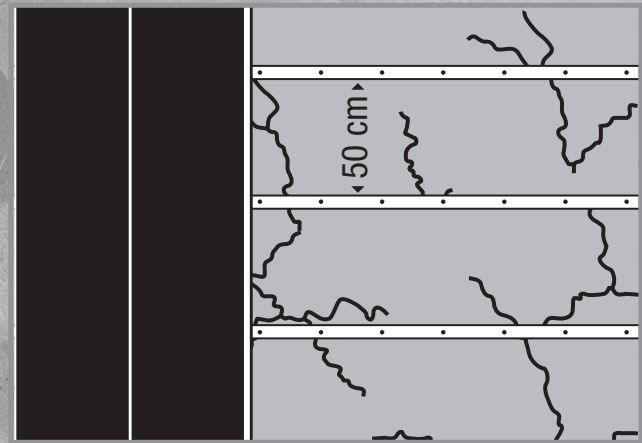
Een 'gezonde' wand



Een gezonde wand is een wand met onregelmatigheden die kleiner zijn dan 3 mm.

De PVC-wandbekleding kan hier rechtstreeks op geplaatst worden, zonder latten.

Een 'beschadigde' wand

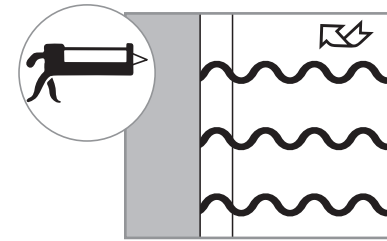
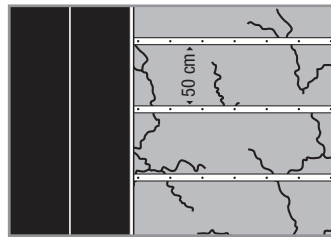


Op een beschadigde of vochtige ondergrond wordt het plaatsen van een kader geadviseerd. Hiervoor worden gewoonlijk houten onderlatten gebruikt of behandeld hout als de wand vochtig is.

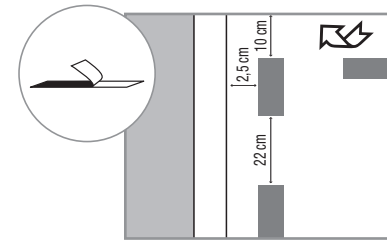
2

Het type
plaatsing
tegen de wand
kiezen

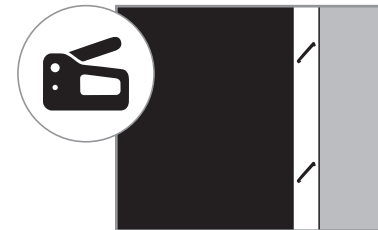
MET ONDERLATTEN



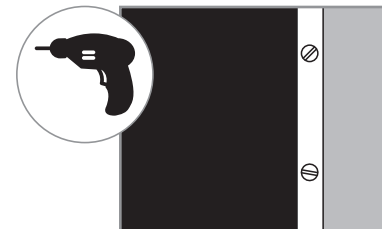
VERLIJMEN



KLEVEN



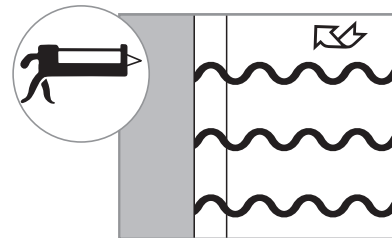
NIETEN



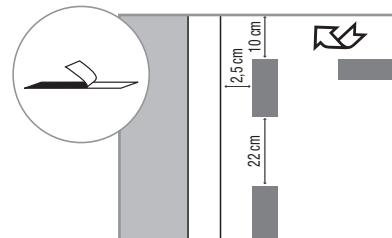
SCHROEVEN

ELKE ONDERGROND
x
x
x
x

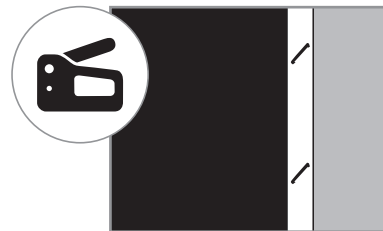
RECHTSTREEKS



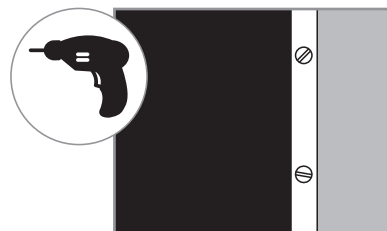
VERLIJMEN



KLEVEN



NIETEN



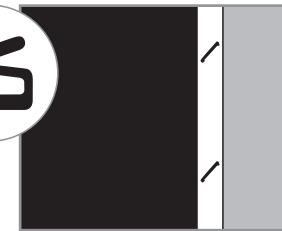
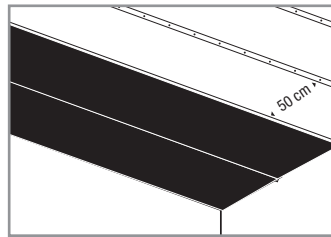
SCHROEVEN

	GIPSPLAAT	WANDTEGELS	VERF BEHANG	SCHROTEN HOUT
VERLIJMEN	x	x	x	x
KLEVEN	x	x	x	x
NIETEN	x			x
SCHROEVEN	x			x

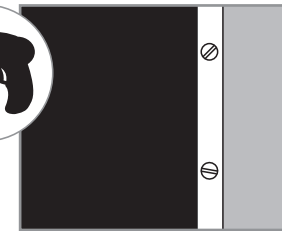
3

Het type
plaatsing
tegen het
plafond kiezen

MET ONDERLATTEN



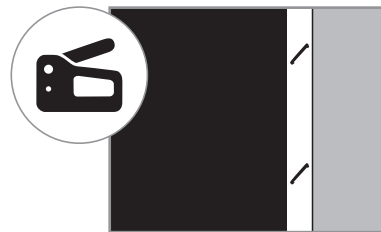
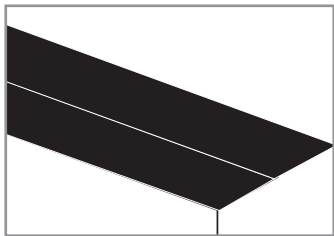
NIETEN



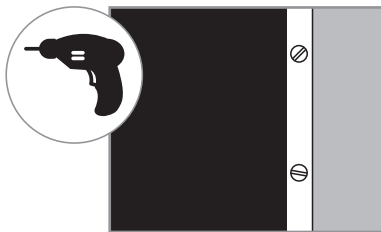
SCHROEVEN

ELKE ONDERGROND
x
x

RECHTSTREEKS



NIETEN



SCHROEVEN

GIPSPLAAT	SCHROTEN HOUT
X	X
X	X

4

De afwerkings- profielen niet vergeten

Afwerkingsprofielen voor de uiteinden (te clipsen of niet), multifunctionele te clipsen afwerkingsprofielen en te clipsen binnen/buitenhoeken worden gebruikt om de afwerkingen rond de wand of het plafond onopvallend te realiseren.

Er is een uitgebreid assortiment verkrijgbaar in kleuren die zijn aangepast aan het decor van de gekozen wandbekleding.

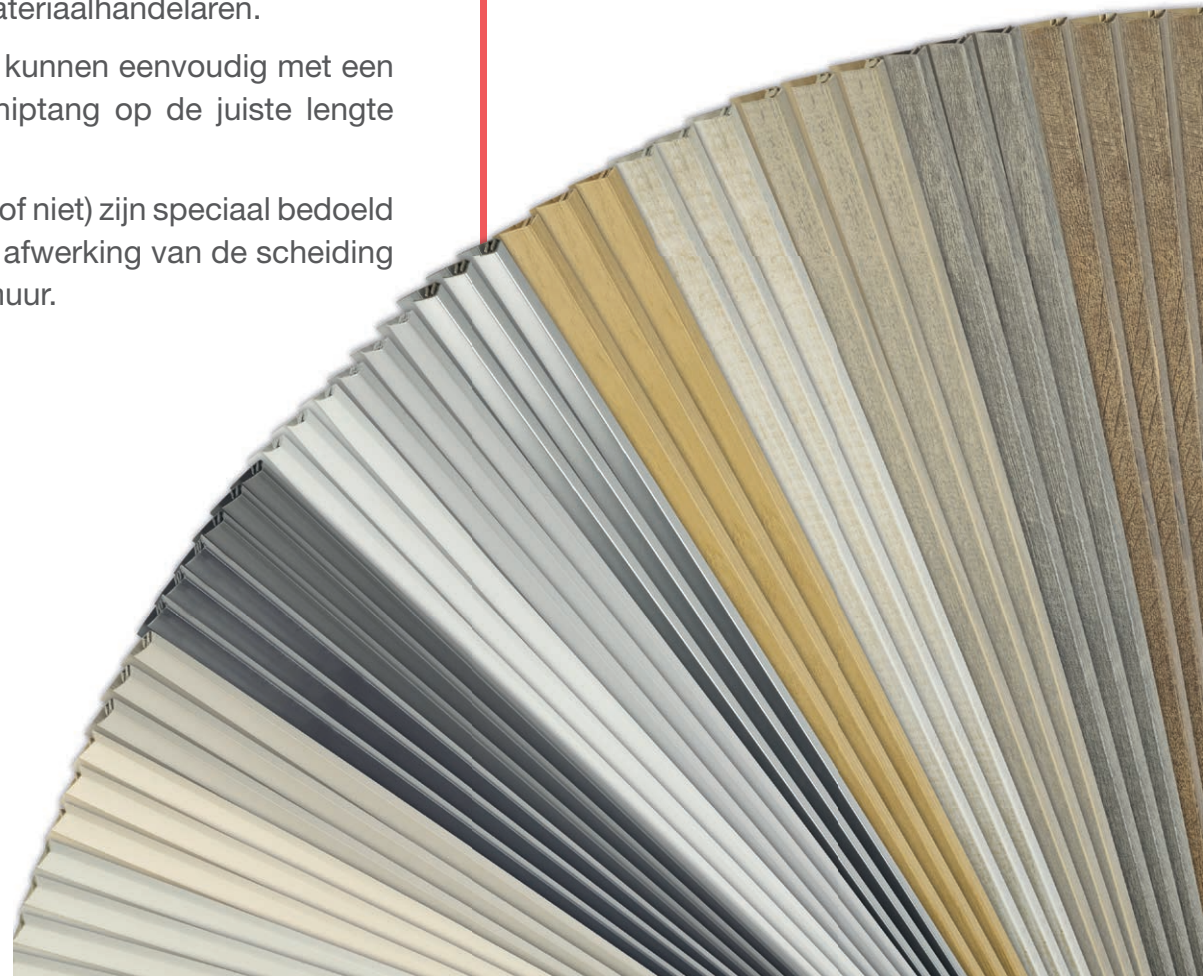
Deze zijn verkrijgbaar in grote doe-het-zelfwinkels en bij materiaalhandelaren.

Afwerkingsprofielen kunnen eenvoudig met een fijne zaag of een kniptang op de juiste lengte gesneden worden.

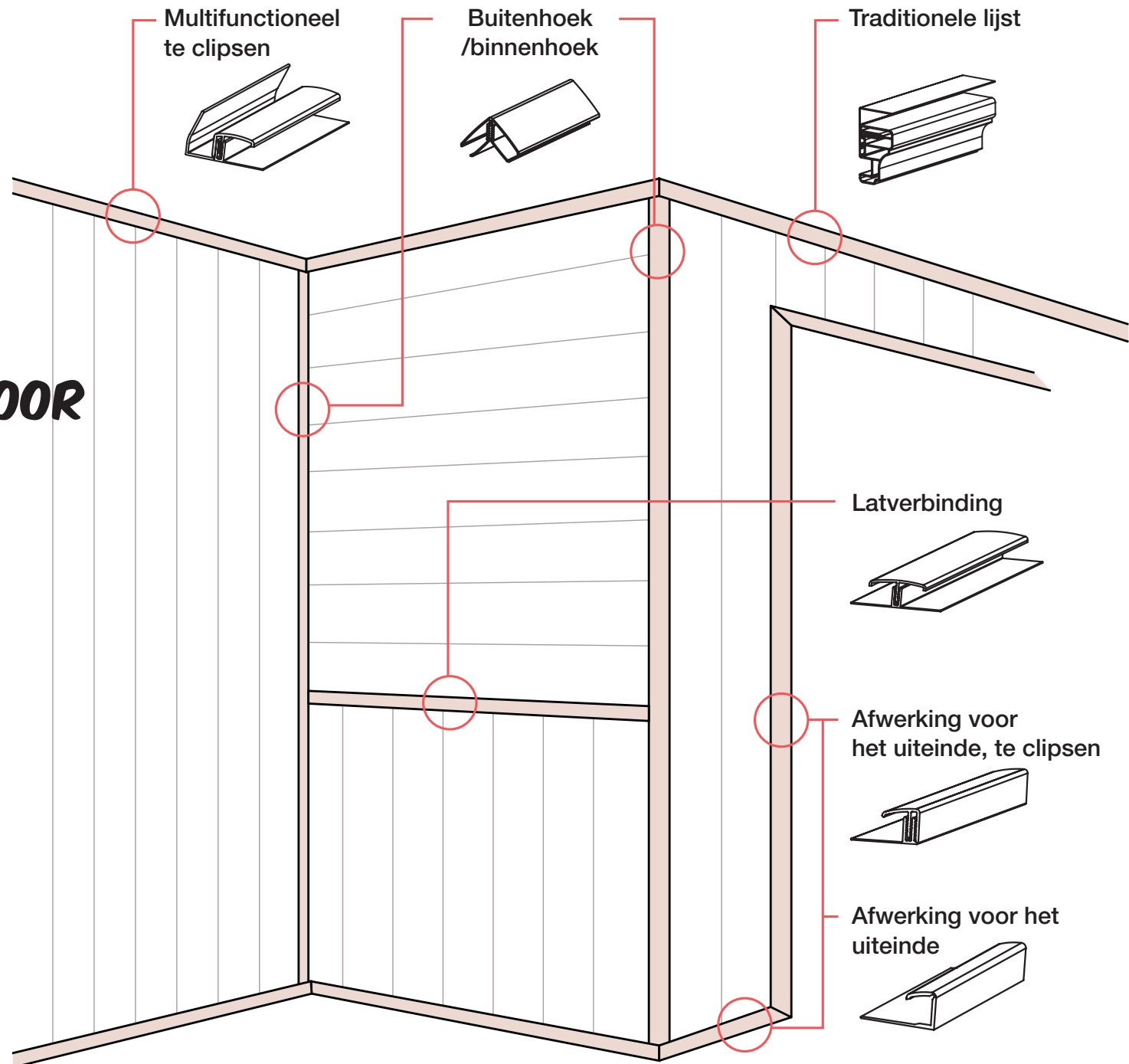
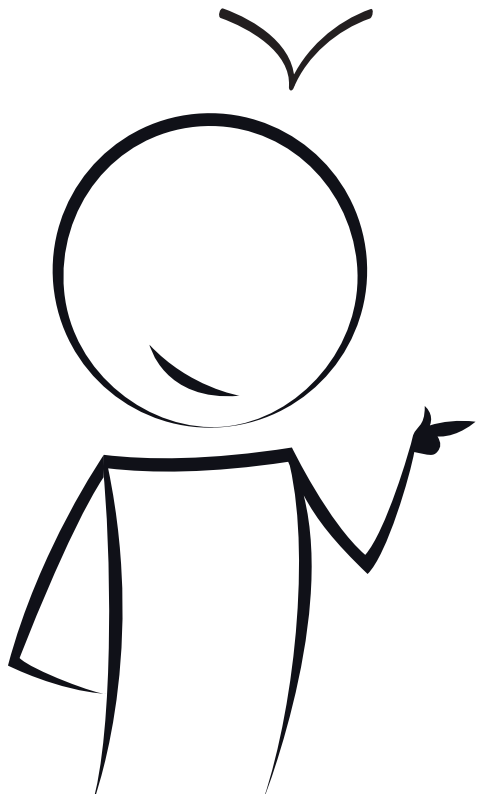
Lijsten (omkeerbaar of niet) zijn speciaal bedoeld voor het plafond ter afwerking van de scheiding tussen plafond en muur.

tips

**1 m² bekleding
= 1 gestrekte meter profiel.**



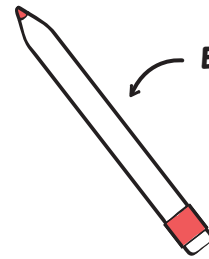
**ONMISBAAR VOOR
EEN PERFECTE
AFWERKING!**



5

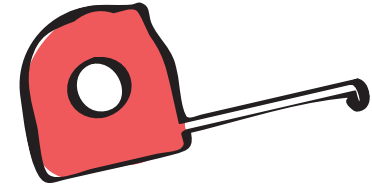
Het benodigde gereedschap

Onmisbaar



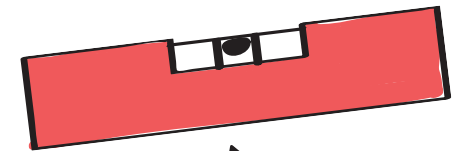
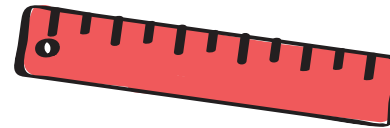
EEN POTLOOD

EEN MEETLAT



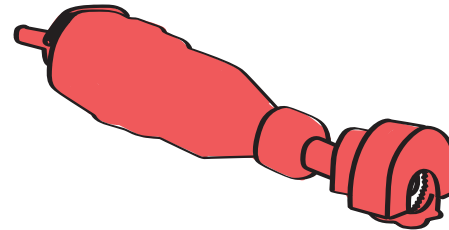
OM TE METEN

EEN LINIAAL

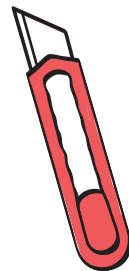


EEN WATERPAS

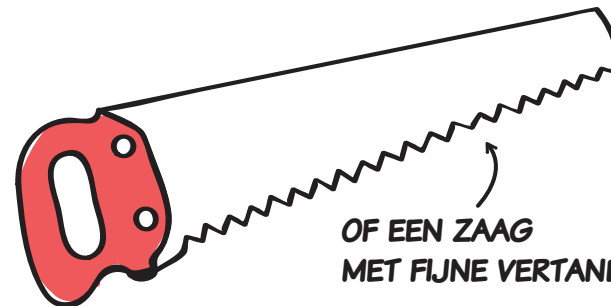
EEN HANDZAAG



OM TE ZAGEN

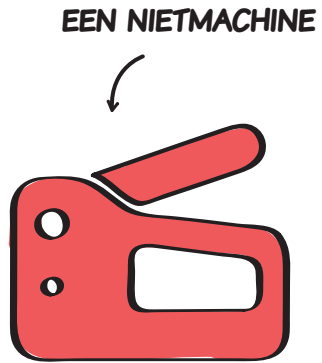


OF EEN CUTTER

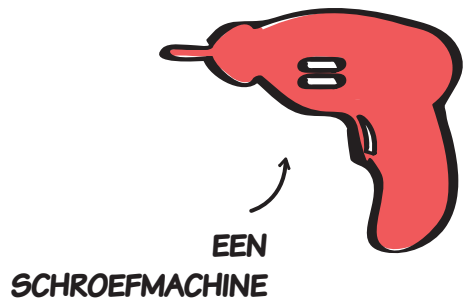


OF EEN ZAAG
MET FIJNE VERTANDING

gereedschappen voor de plaatsing



OF

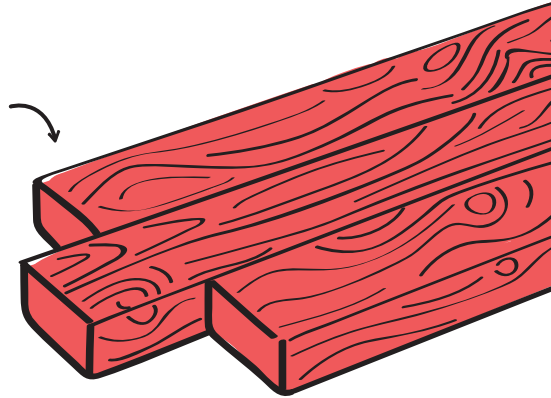


OF

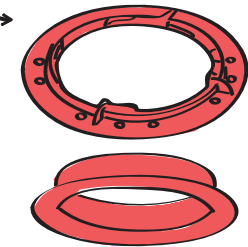


accessoires

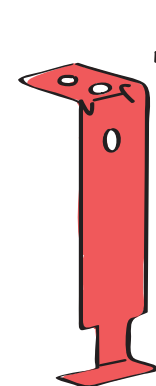
ONDERLATTEN



SPOTRINGEN



METALEN OPHANGIJZERS

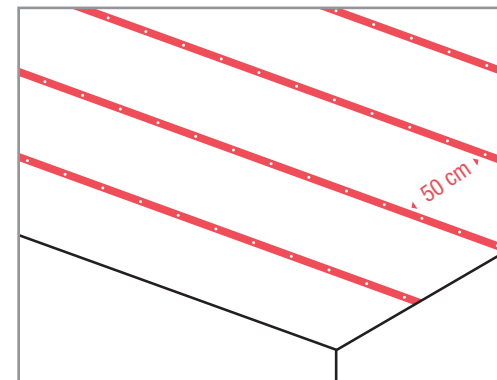


6

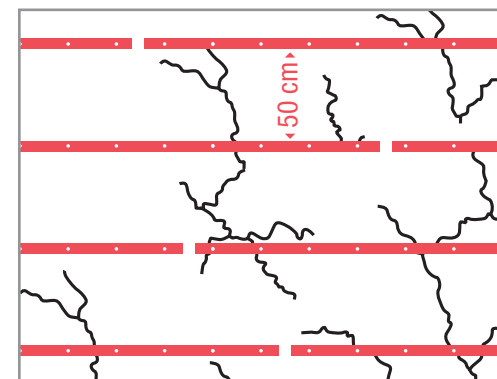
De ruimte voorbereiden en de latten plaatsen

- 1 Sla de latten vlak op in de ruimte waarin ze geplaatst zullen worden, 24 uur van te voren zodat ze de omgevingstemperatuur aannemen (ongeveer 20 °C).
- 2 Demonteer de afdekplaten van schakelaars en stopcontacten: u moet gaten in de PVC-bekleding boren met behulp van een dozenboor (zie tips).
- 3 Volgens uw plaatsingsmethode kunt u de vloer beschermen met karton of een plastic zeil.
- 4 Als uw muur niet gezond of onregelmatig is, moet u een onderlattenkader maken. U plaatst de PVC-latten hierop (zie hiernaast).
Voor een plafond kiest u metalen hangijzers die u bij onze accessoires vindt.

PLAFOND



WAND



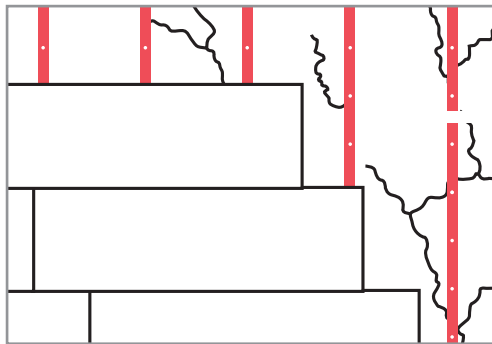
Een houten kader plaatsen

1 Bepaal de richting van de latten

Bepaal de plaatsingsrichting van de latten voordat u aan het kader begint. Het kader wordt loodrecht op de latten geplaatst.

HORIZONTALE PLAATSING:

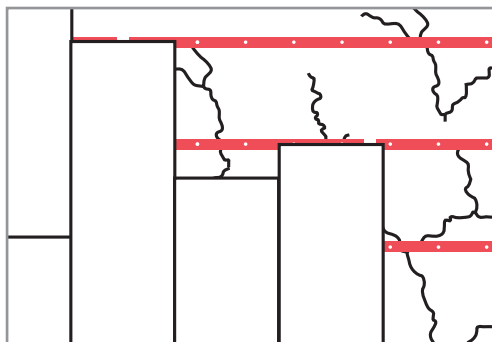
uw ruimte lijkt breder maar lager



=> VERTICAAL KADER

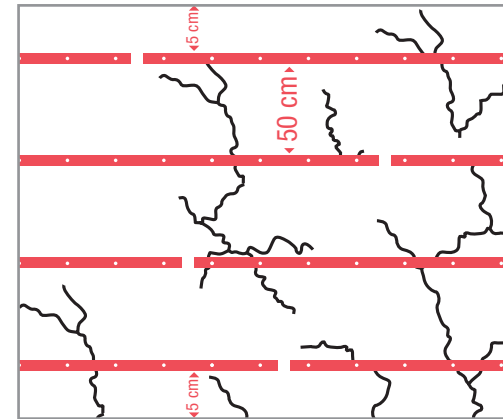
VERTICALE PLAATSING:

uw ruimte lijkt hoger maar smaller.

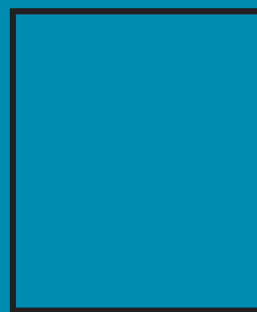
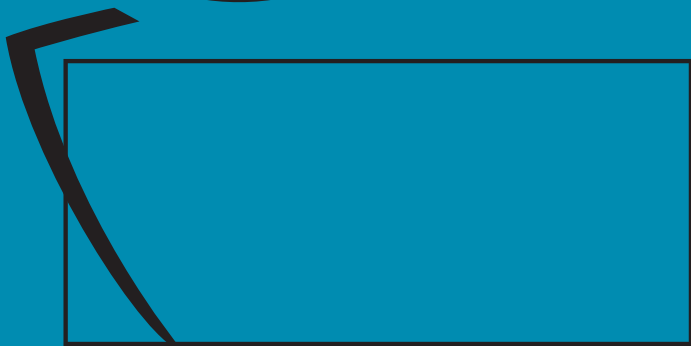


=> HORIZONTAAL KADER

2 De onderlatten plaatsen



- Maak een kader van onderlatten in de ruimte. Wij adviseren om de onderlatten om de 50 cm te bevestigen, in de tegengestelde richting van de latten, met open ruimte voor luchtcirculatie.
- Bevestig de onderlatten zo dat ze niet krom trekken en de wanden goed volgen.



HOOFDSTUK 3

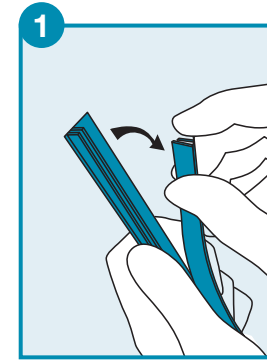
—
PLAATSING TEGEN DE WAND

1

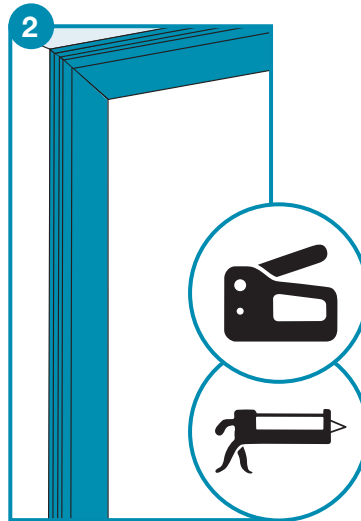
Plaatsing tegen de wand



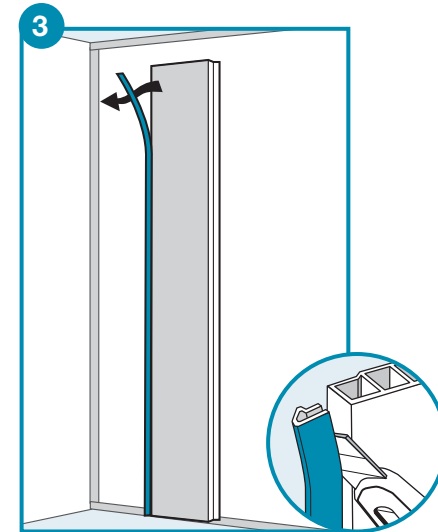
Als u wand beschadigd is,
maakt u eerst een lattenkader
(zie pagina 29)



Verwijder het afwerkingsprofiel
(apart verkocht)

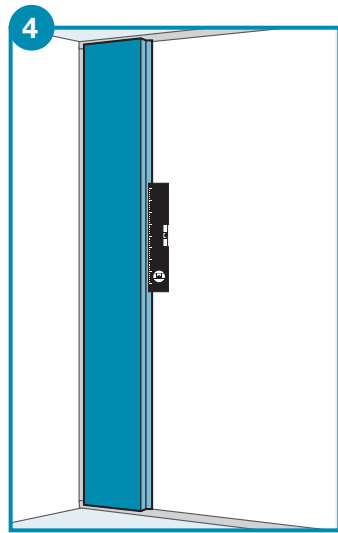


Plaats de achterkant van het
profiel op de omtrek van de
wand

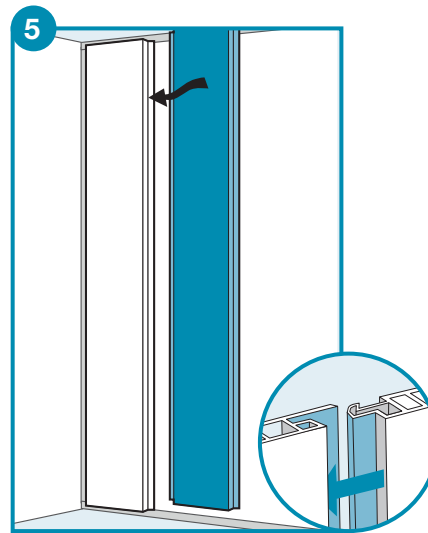


Snijd het 'mannelijke'
gedeelte van de eerste lat
af

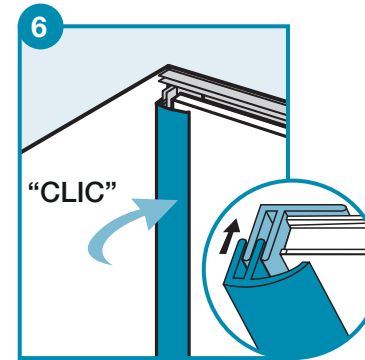
Niet koppelbare latten



4
Controleer de loodrechtheid van deze lat met behulp van een waterpas

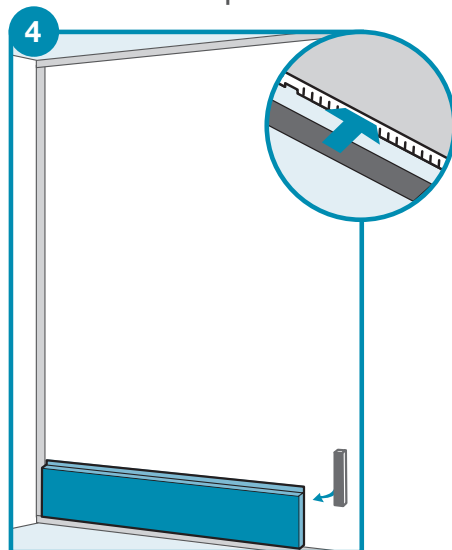


5
Vervolg de plaatsing door de latten een voor een te koppelen

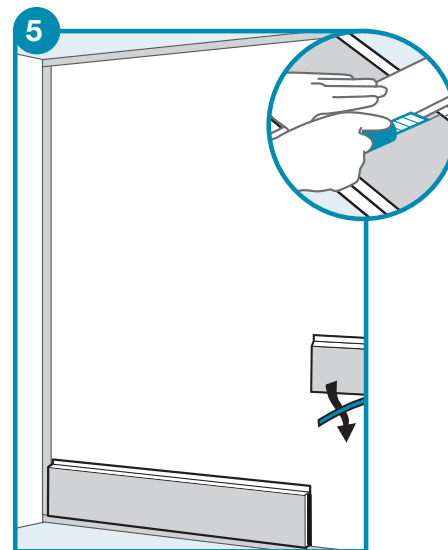


6
Plaats de voorkant van het profiel

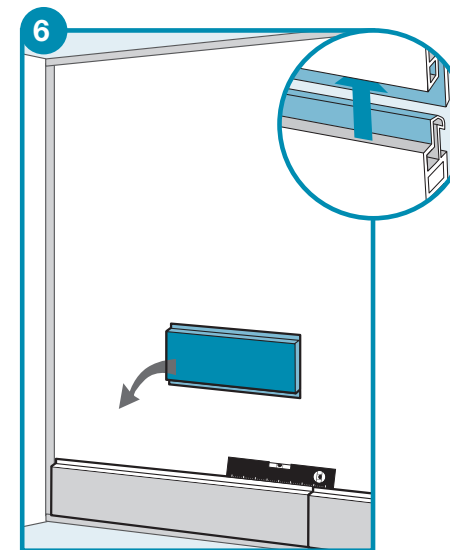
Koppelbare latten (zie p. 40)



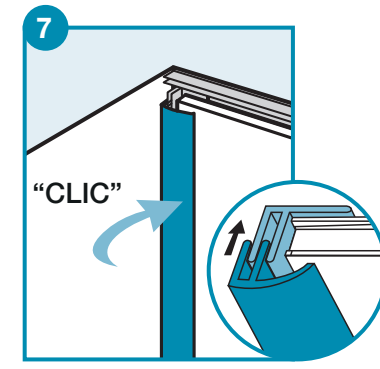
4
Plaats de (bijgeleverde) rail aan het uiteinde van de lat, nadat u deze op de juiste lengte hebt gesneden



5
Vervolg de plaatsing door de latten een voor een te koppelen



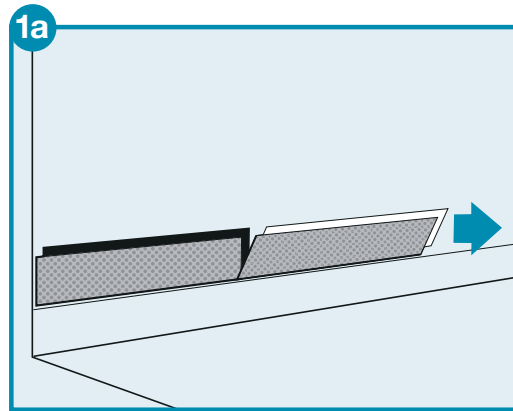
6
Gebruik het resterende stuk aan een uiteinde om de volgende rij mee te beginnen



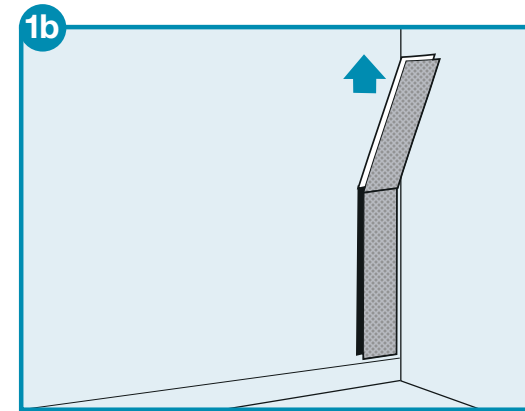
7
Plaats de voorkant van het profiel

2

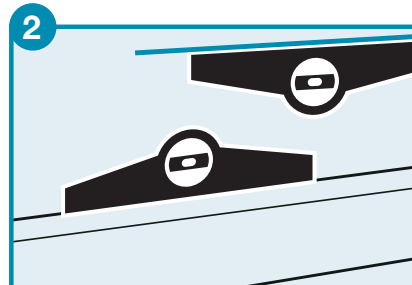
Kleine formaten met kleeflaag tegen de wand plaatsen



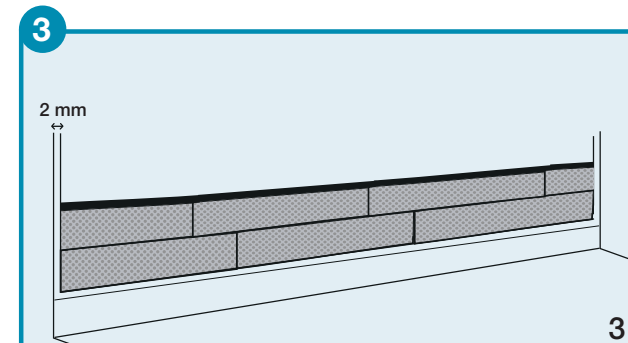
Horizontale plaatsing: begin links onder aan uw compositie



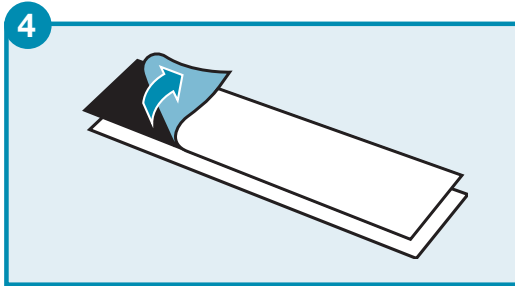
Verticale plaatsing: begin rechts onder aan uw compositie



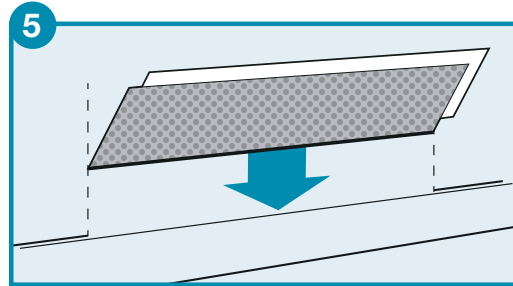
Indien nodig tekent u een referentielijn met behulp van een waterpas, om de latten recht te plaatsen



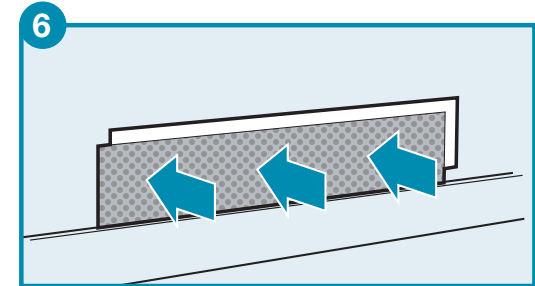
Houdt een ruimte van ong. 2 mm vrij rondom uw compositie om rekening te houden met eventuele uitzettingsverschijnselen



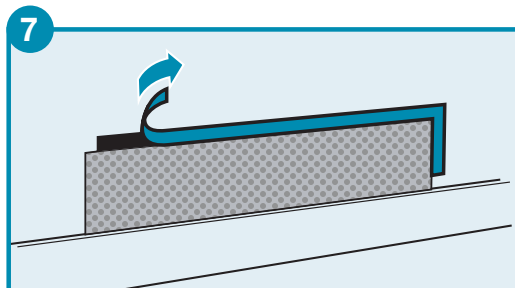
4
Verwijder het beschermepapier
achter op de latten



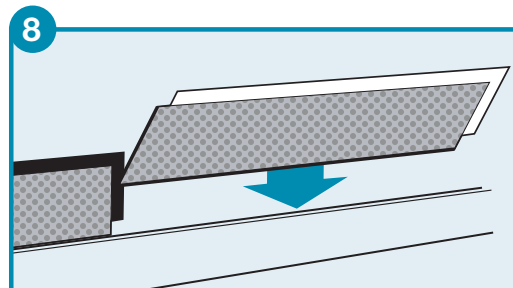
5
Plaats de lat op de muur,
waterpas



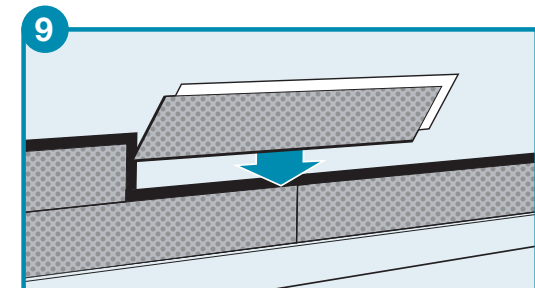
6
Druk de hele oppervlakte van de
lat goed aan



7
Verwijder het beschermepapier
aan de voorkant in de lengte en
de breedte van de lat



8
Plaats de volgende lat, houd
hem schuin voordat u hem op
de wand aanbrengt
Herhaal dit over de hele lengte
van de wand



9
Plaats achtereenvolgende rijen

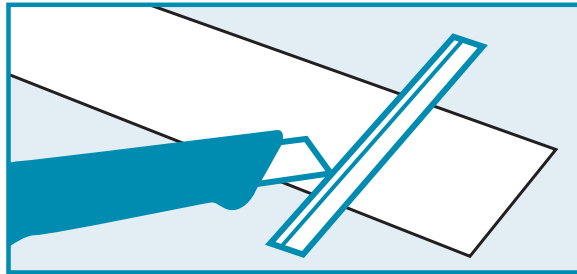
3

Tips voor
plaatsing
tegen de wand

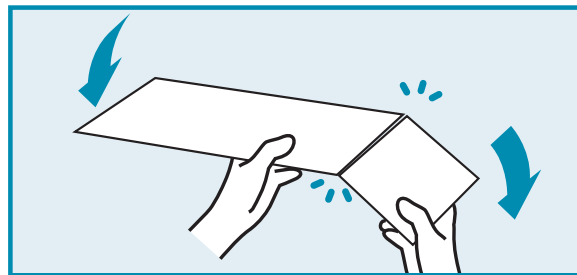


Latten snijden

De panelen kunnen eenvoudig met een cutter of een fijne zaag gesneden worden.



Met een cutter: haal het mes meerdere malen over de lat en snijd deze plat, met de voorkant naar boven gericht.



Druk stevig: de bovenkant van de lat breekt netjes.

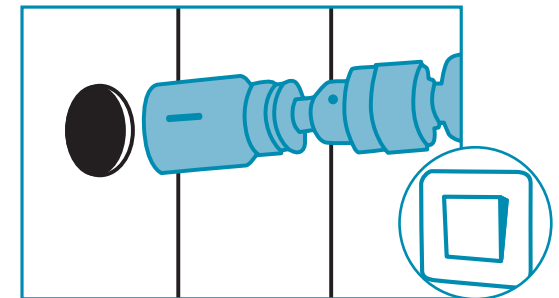
Draai de lat om en voltooi de snede aan de achterkant.

Afwerkingsprofielen haaks afsnijden



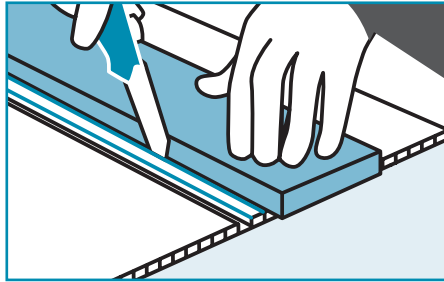
Gebruik een kniptang van 45° om het profiel direct op 45° af te knippen. U vindt deze in grote doe-het-zelfwinkels.

Een schakelaar of een inbouwstopcontact?

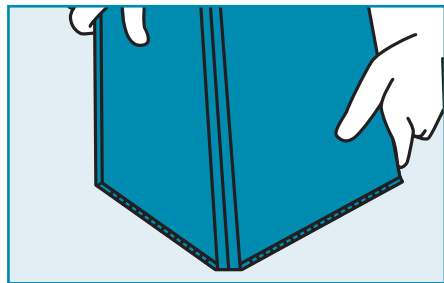


Wij raden u aan om de afdekplaat van de schakelaar of het stopcontact los te halen en de lat met een dozenboor te doorboren. Om splinters te voorkomen, draait u bij het starten tegen de klok in. Vervolgens doorboort u de lat in schroefmodus. Uiteindelijk brengt u de afdekplaat weer aan.

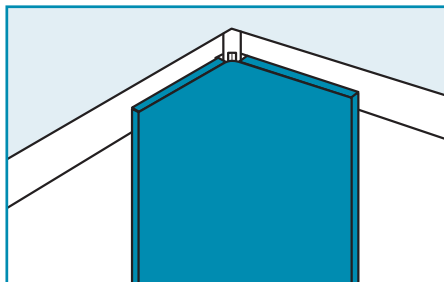
Een interne hoek maken



Markeer de lat met een potlood en verwijder de afdeklagen

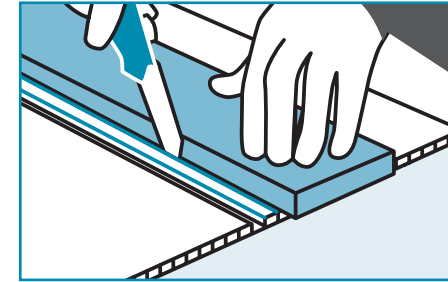


Tailleur de lat

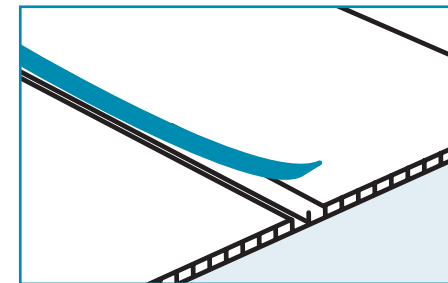


Resultaat: een binnenhoek

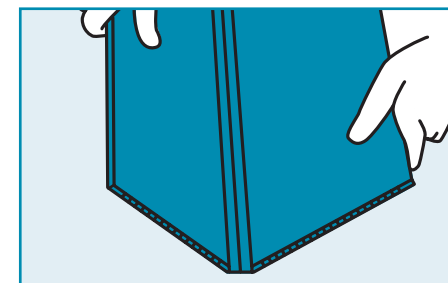
Een externe hoek maken



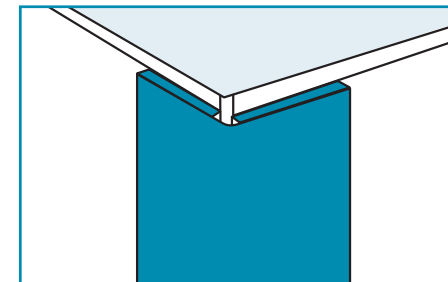
Markeer de lat met een potlood en verwijder de afdeklagen



Verwijder de tweede afdeklaag



Tailleur de lat



Resultaat: een buitenhoek

4

De meest
gestelde
vragen



Kan ik dingen aan de wand bevestigen (decoratie, planken ...)?

Als de latten geplaatst zijn, wilt u vaak andere elementen aan de wand bevestigen, zoals een zeephouder, gordijnrails, een schilderij enz. In dit geval is dat eenvoudig! U moet door de lat en de achterliggende muur boren om voorwerpen op te hangen. Het gewicht van het voorwerp wordt dus door de wand gedragen.

Gegarandeerde waterdichtheid in een douchecabine

De meeste wanddecoratie-elementen van Grosfillex kunnen in een douchecabine geplaatst worden. De panelen zelf zijn geheel waterdicht, als u ze verticaal plaatst.

Aan elkaar gekoppelde latten zijn ook waterdicht indien het product is uitgerust met een zijlipje. Voor een eenvoudige plaatsing, kiest u de producten met een hoogte van 2m60.

Als de wand is blootgesteld aan directe waterspatten zoals een douchewand, moet u de omtrek van de wand behandelen met een speciale siliconekit voor de badkamer (met name de panelen en de rand van de douche of de badkuip).

Temperatuur, verlichtingspunten en warmte

De panelen zijn bestand tegen temperaturen tussen -20 °C en +60 °C. Ze kunnen niet in sauna's gebruikt worden. Wij adviseren om de temperatuur te controleren voordat u de panelen rond warme punten gebruikt. Bij krachtige warmtebronnen (radiator, schouw, kookplaat, raam op het Zuiden), de producten niet op minder dan 50 cm van de warmtebron gebruiken.

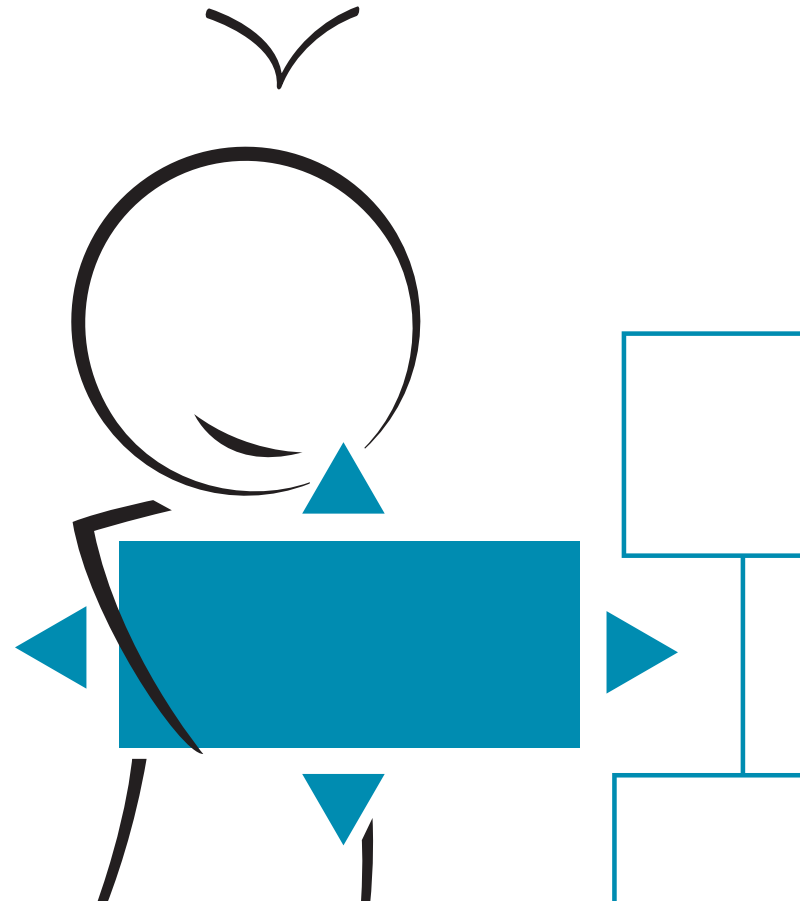
En het onderhoud?

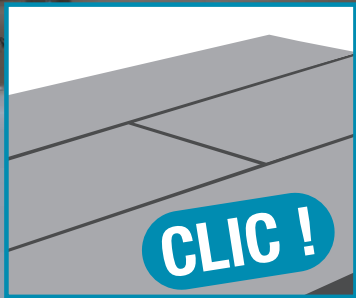
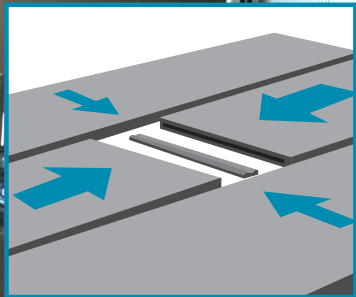
Het onderhoud is bijzonder eenvoudig, u reinigt eenvoudig met een vochtige doek. Gebruik een mild, niet schurend reinigingsmiddel indien nodig. Bij grote vervuiling (bijvoorbeeld viltstift) gebruikt u isopropylalcohol.

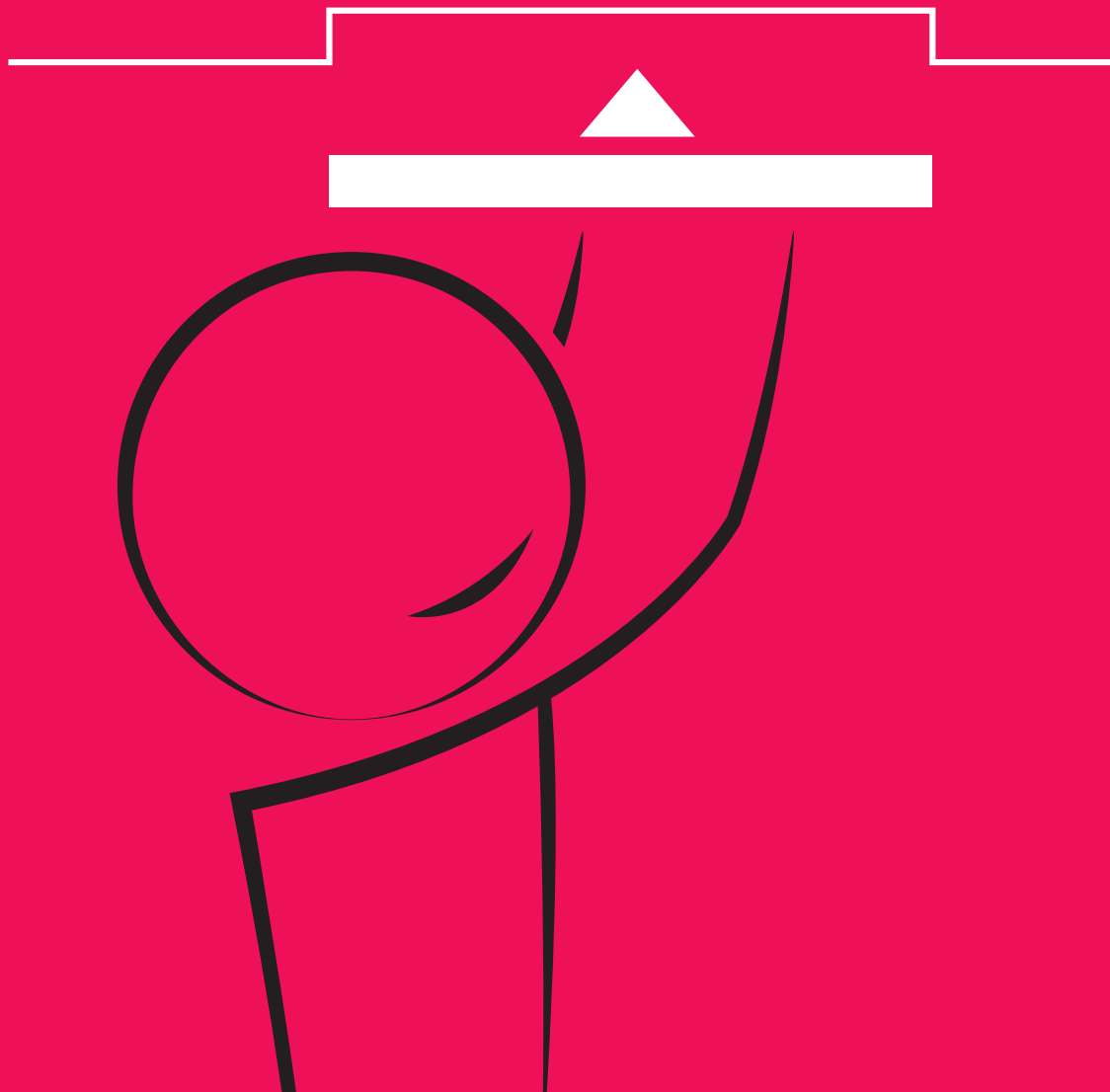
5

De uitvoering
van een
oneindige
wand

**OM EEN ONEINDIGE WAND
TE MAKEN, Kiest U
KOPPELBARE LATTEN**





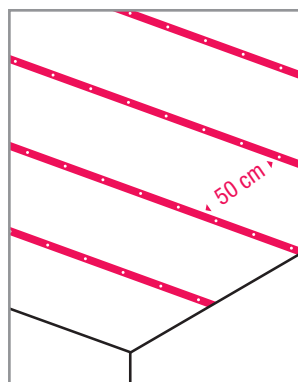


HOOFDSTUK 4

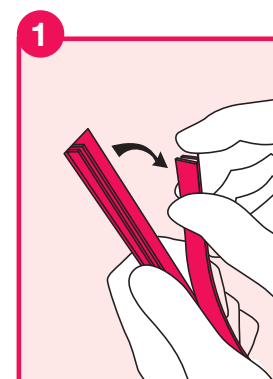
PLAATSING TEGEN HET PLAFOND

1

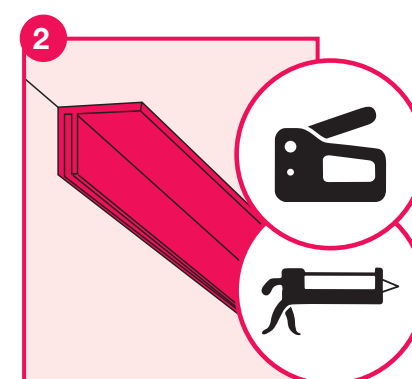
Plaatsing tegen het plafond



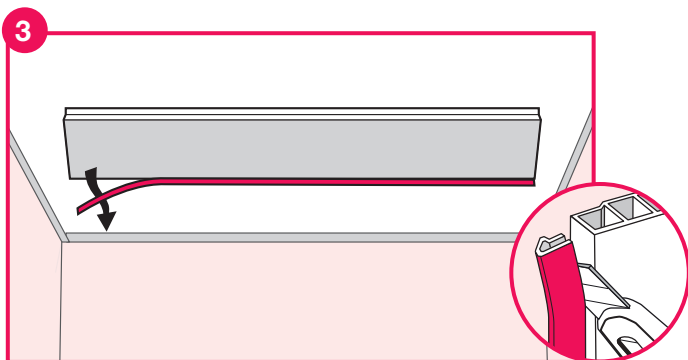
Indien nodig kunt u beginnen met het plaatsen van onderlatten (zie pagina 29)



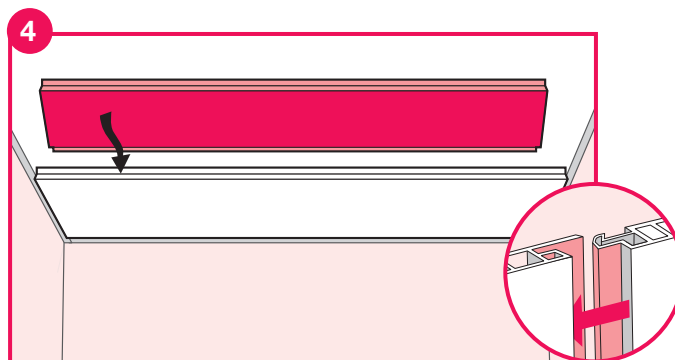
Verwijder het afwerkingsprofiel (apart verkocht)



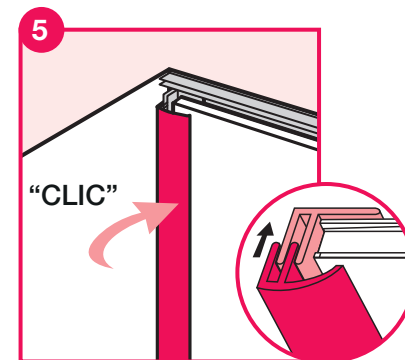
Plaats de achterkant van het profiel op de omtrek van de wand



3
Snijd het 'mannelijke' gedeelte van de eerste lat af



4
Vervolg de plaatsing door de latten
een voor een te koppelen



5
Plaats de voorkant
van het profiel

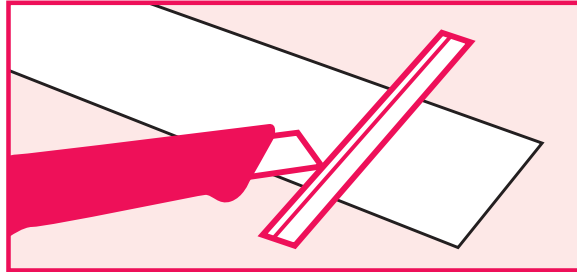
2

Tips voor plaatsing tegen het plafond

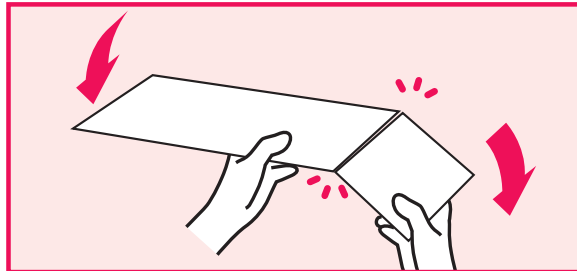


Latten snijden

De panelen kunnen eenvoudig met een cutter of een fijne zaag gesneden worden.



Met een cutter: ga meerdere malen met het mes over de lat en snijd deze plat, met de voorkant naar boven gericht.



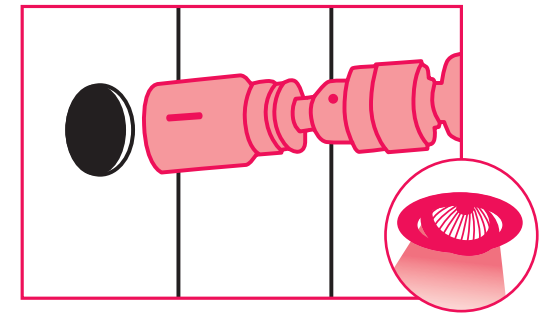
Druk stevig: de bovenkant van de lat breekt netjes.
Draai de lat om en voltooi de snede aan de achterkant.

Afwerkingsprofielen haaks afsnijden



Gebruik een kniptang van 45° om het profiel direct op 45° af te knippen. U vindt deze in grote doe-het-zelfwinkels.

Een inbouwspot?



Wij raden u aan om de afdekplaat los te halen en de lat met een dozenboor te doorboren. Om splinters te voorkomen, draait u bij het starten tegen de klok in. Vervolgens doorboort u de lat in schroefmodus. En brengt u de afdekplaat weer aan.

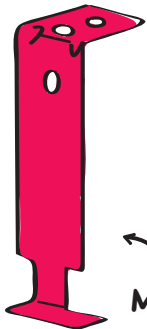
Kan ik dingen aan het plafond bevestigen (decoratie, hanglamp ...)?

Als de latten geplaatst zijn, wilt u vaak andere elementen aan het plafond bevestigen, zoals gordijnrails, een hanglamp enz. In dit geval is dat eenvoudig! U moet door de lat en het plafond boren om voorwerpen op te hangen. Het gewicht van het voorwerp wordt dus door het plafond gedragen.

En het onderhoud?

Het onderhoud is bijzonder eenvoudig, u reinigt eenvoudig met een vochtige doek. Gebruik een mild, niet schurend reinigingsmiddel indien nodig. Bij grote vervuiling (bijvoorbeeld viltstift) gebruikt u isopropylalcohol.

Isolatiemateriaal aanbrengen



METALEN HANGIJZERS

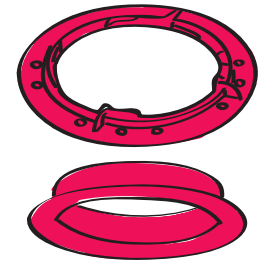
U kunt uw plafond verlagen en isoleren met behulp van metalen hangijzers. U moet het isolatiemateriaal op uw oude plafond bevestigen. Dit mag in geen geval op de latten rusten.

Temperatuur verlichtingspunten en warmte

De panelen zijn bestand tegen temperaturen tussen $-20\text{ }^{\circ}\text{C}$ en $+60\text{ }^{\circ}\text{C}$. Ze kunnen niet in sauna's gebruikt worden. Wij adviseren om de temperatuur te controleren voordat u de panelen rond warme punten gebruikt. Bij krachtige warmtebronnen (radiator, schouw, kookplaat, raam op het Zuiden), de producten niet op minder dan 50 cm van de warmtebron gebruiken.

Ze kunnen als ondersteuning dienen voor de installatie van inbouwspots (temperatuur lager dan $60\text{ }^{\circ}\text{C}$, max. 40 Watt). Grosfillex stelt speciale spotringen ter beschikking om de spot te isoleren van het paneel, om vervorming van het paneel door de warmte te voorkomen. De gebruikte verlichting moet voldoen aan de regelgeving en geen warmte verspreiden om vervorming van het paneel te voorkomen.

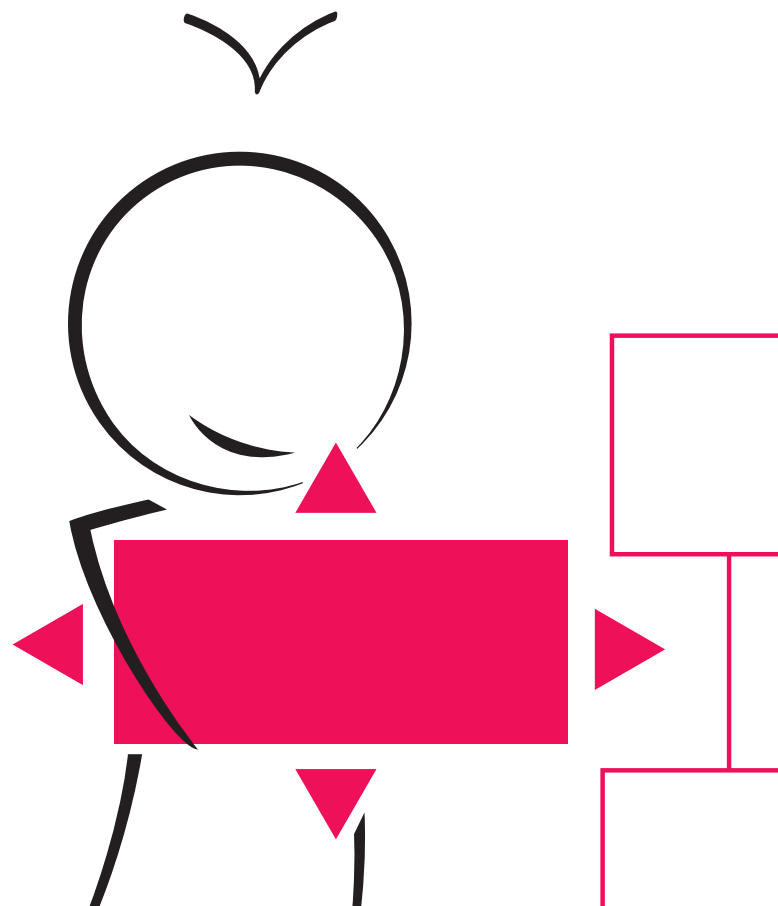
SPOTRINGEN

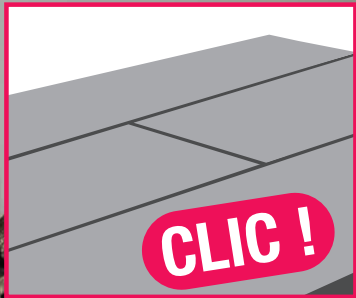
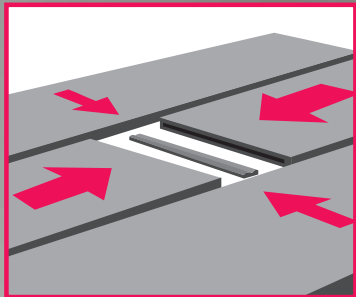


3

Een oneindig
plafond maken

**OM EEN ONEINDIG PLAFOND
TE MAKEN KIEST U
KOPPELBARE LATTEN**





The logo features the brand name 'Grosfillex' in a white serif font, set against a dark grey, wavy-edged rectangular background. A bright green vertical bar is positioned to the left of the text, partially overlapping the dark grey shape.

Grosfillex®

EEN VAN DE LEIDERS
IN PVC-BEKLEDING
IN EUROPA

www.grosfillex.com